

DOSSIER PÉDAGOGIQUE

GAUMONT PRÉSENTE

APRÈS MIA ET LE LION BLANC ET LE DERNIER JAGUAR



VOUS ALLEZ TOMBER
SOUS LE CHARME

MOON

LE PANDA

UN FILM DE GILLES DE MAISTRE

NOÉ LIU MARTANE SYLVIA CHANG LIU YE NINA LIU MARTANE

AVEC LA PARTICIPATION EXCEPTIONNELLE DE ALEXANDRA LAMY

MUSIQUE ORIGINALE ARMAND AMAR DIRECTRICE DE LA PHOTOGRAPHIE MARIE SPENCER 1^{ER} ASSISTANT RÉALISATEUR DAVID CAMPI LEMAIRE (ACAD) SON YVES BEMELMANS OLIVIER MORTIER ÉTIENNE CARTON THOMAS GAUDER MONTAGE JULIEN REY
PRODUCTEURS DÉLÉGUÉS SIDONIE DUMAS CATHERINE CAMBORDE ET GILLES DE MAISTRE COPRODUCTEURS BASTIEN SIRODOT ET CÉDRIC ILAND UN SCÉNARIO DE PRUNE DE MAISTRE RÉALISÉ PAR GILLES DE MAISTRE UNE PRODUCTION MAI JUIN PRODUCTIONS ET GAUMONT
EN COPRODUCTION AVEC FRANCE 2 CINÉMA UMEDIA EN ASSOCIATION AVEC UFUNO AVEC LE SOUTIEN DE CINE+ DGS AVEC LA PARTICIPATION DE DISNEY FRANCE TELEVISIONS WALLIMAGE (LA WALLONIE) DISTRIBUTION ET VENTES INTERNATIONALES GAUMONT

GAUMONT PRÉSENTE © 2019 GAUMONT FILMS





Le film MOON LE PANDA est disponible pour des projections scolaires à la demande dans tous les cinémas.

Vous pouvez contacter directement votre cinéma de proximité.

Pour obtenir les coordonnées d'un cinéma ou pour tout autre renseignement :

contact@zerodeconduite.net

MOON

LE PANDA

UN FILM DE
GILLES DE MAISTRE

Avec NOÉ LIU MARTANE, SYLVIA CHANG, LIU YE, NINA LIU MARTANE
Avec la participation exceptionnelle de ALEXANDRA LAMY.

Tian a 12 ans quand il est envoyé chez sa grand-mère à cause de ses mauvais résultats à l'école. Loin de la ville, dans les mystérieuses montagnes chinoises, il se lie d'amitié en secret avec un panda qu'il nomme Moon. C'est le début d'une incroyable aventure qui va changer à tout jamais sa vie et celle de sa famille.

LE 9 AVRIL AU CINÉMA

Sommaire

Cahier du maître	p. 3
Fiches élèves	p. 10
Noé, partenaire du film	p. 30
Éléments de correction	p. 32

CAHIER DU MAÎTRE

PRÉAMBULE

Les activités suivantes s'adressent à des élèves de Cycles 2 et 3, elles permettent de travailler différents domaines tels que la découverte du monde ou la géographie, les sciences naturelles, le français et l'éducation morale et civique, les arts plastiques.

Ces activités s'articulent autour de différents thèmes : la compréhension du film, la découverte de la Chine et les pandas.

Activité 1 : Avant le film

L'affiche du film permet de donner des éléments d'information aux spectateurs, de créer un horizon d'attente et d'aider à faire entrer les enfants dans l'univers cinématographique du film.

Projeter l'affiche au tableau ou l'imprimer et la distribuer.

En groupe ou en classe entière, on pourra poser aux élèves les questions suivantes, en leur demandant de justifier leur réponse s'il y a lieu.

- Quel est le titre du film ?
- Décrivez tout ce que vous voyez : quel est le décor ? Quels sont les personnages présents sur l'affiche ? Qui d'après vous est le personnage principal ? Quelles sont les couleurs qui dominent sur l'affiche ?
- À votre avis, où se passe le film ? Pourquoi ?
- À votre avis, quelle histoire peut-il bien raconter ?

Noter les remarques des élèves et les hypothèses au tableau.

La lecture du synopsis et le visionnage de la bande-annonce permettent d'affiner les hypothèses.

Activité 2 : Après la projection

Juste après la projection, on discutera « à chaud » avec les élèves pour recueillir leurs premières impressions : le film leur a-t-il plu ? Quelle est leur scène préférée (ou celle qui les a le plus marqués) ? Quel est leur personnage préféré ?

On pourra comparer avec le travail fait avant la projection sur l'affiche et la bande-annonce : le film est-il différent de l'idée que s'en faisaient les élèves à partir de ces éléments ?

Activité 3 : As-tu compris le film ?

Pour s'assurer de la **bonne compréhension du film par les élèves** et afin de fixer quelques repères utiles, avant d'approfondir, on distribuera aux élèves les **fiches 1A et 1B** qui proposent de travailler sur les personnages et la chronologie du récit.

- **Fiches élève 1A et 1B** (à retrouver à la suite du Cahier du maître)



Activité 4 : Découvrir la Chine

MOON LE PANDA se déroule dans un pays lointain et immense, à la fois héritier d'une culture ancestrale et très présent dans l'actualité, un pays dont les élèves connaissent probablement tous le nom.

La Chine c'est à la fois l'histoire millénaire de « l'Empire du Milieu » et le pays leader dans l'industrie de la voiture électrique, celui qui a bâti la Grande Muraille (aperçue furtivement dans le film) il y a 15 siècles et lancé l'application Tik Tok il y a quelques années. Le film joue de cette opposition entre la Chine moderne (représentée par la mégalopole de Chengdu, 18 millions d'habitants, où vivent Tian et sa famille) et la Chine traditionnelle (incarquée par la grand-mère Naï Naï qui vit dans une maison à la campagne).

On pourra demander en préambule aux élèves de dire tout ce que leur évoque la Chine. On notera au tableau les différentes suggestions sous forme de mots-clés. On s'efforcera de les regrouper par thématiques (géographie, histoire, culture, gastronomie...) afin de dessiner une véritable « carte mentale » de la Chine. On déterminera les mots-clés que l'on peut relier au film : quels aspects de la Chine nous montre le film MOON LE PANDA ?

Les **fiches élèves 2, 3 et 4** permettront de récapituler et d'approfondir le travail, en étudiant la province du Sichuan et ses paysages montrés dans le film.

- **Fiches élèves 2, 3 et 4**



Activité 5 : Les pandas

Il est temps de partir **à la découverte du panda**, la « star » du film ! Cet animal est aussi rare que sa silhouette est populaire...

Les **fiches 5 et 6** proposent de découvrir cette espèce.

La **fiche 7** aborde la question de la protection d'une espèce menacée comme le panda.

• Fiches élèves 5, 6 et 7



À ce stade, il sera intéressant de mener une **réflexion sur les rapports entre l'homme et l'animal**.

Le film nous raconte une belle histoire, celle d'une « amitié » entre un jeune garçon et un animal. Mais il nous rappelle également, par la voix des gardiens du parc naturel (chargés de protéger les pandas), qu'il peut être néfaste d'interférer avec un animal sauvage dans son cadre naturel (et ce d'autant plus s'il s'agit d'un animal menacé qui fait l'objet de mesures de protection).

On rappellera au passage aux élèves la **différence entre animaux domestiques et animaux sauvages**.

L'animal domestique, élevé de génération en génération sous la surveillance de l'homme, a évolué de façon à constituer une espèce différente de sa forme sauvage primitive. L'animal domestique a l'habitude de coexister avec l'homme, il peut nouer des liens émotionnels forts avec lui (le chien en est le meilleur exemple). Ce n'est pas le cas des animaux sauvages (comme le panda), même si ceux-ci peuvent être ponctuellement apprivoisés.

Cette réflexion peut être menée sous la forme d'un **débat autour de la question : « Peut-on être ami avec un animal ? »**

On divisera la classe en deux groupes qui défendront les positions opposées. On laissera quelques minutes aux élèves pour noter leurs idées et leurs arguments, avant de commencer la discussion.

Voici quelques notions que l'enseignant pourra rappeler pour cadrer, nourrir ou relancer le débat :

Pour le oui on établira que :

- Jouer avec un animal ou s'occuper de lui peut nous apporter beaucoup de bienfaits, un peu comme la fréquentation d'un ami : dans le film, Tian retrouve, grâce à Moon, sa joie de vivre et sa confiance en lui. C'est pour cela qu'il prononce des phrases comme : « Tu es mon seul ami ! », « Tu es meilleur que cent amis ! »
- Il est possible de nouer une relation émotionnelle avec un animal, et de créer un attachement. C'est pour cela que l'on dit par exemple que le chien est « le meilleur ami de l'homme ».

Mais on rappellera *a contrario* que :

- La notion d'« amitié » suppose l'égalité et la réciprocité : or on voit bien que la relation entre Tian et Moon est dissymétrique (Tian passe son temps à parler à Moon, qui ne peut lui répondre, il s'agit d'un monologue pas d'un dialogue). Tian considère Moon comme son ami mais qu'en est-il de Moon ?
- Un animal ne peut être un ami ou un jouet, il faut avant tout respecter ses besoins propres, pour autant qu'on peut les comprendre.

Les **fiches 8, 9 et 12** permettent de diversifier les activités en partant de la figure du panda.

La **fiche 8 « Les taches du panda et leurs origines »** permet de montrer la différence entre récit légendaire (on parle aussi de mythe ou de mythologie) et explication scientifique. Les deux répondent aux besoins des humains de comprendre les phénomènes naturels qui les entourent, mais leurs modalités sont très différentes.

Le récit légendaire est une « belle histoire », souvent poétique, qui renvoie à un temps indéterminé, immémorial (le temps des origines). On retrouve dans le récit de Naï Naï les marques du conte (« Il était une fois », « Un beau jour... », « Depuis ce jour... »). La légende se suffit à elle-même et ne peut être réfutée. En revanche, divers récits légendaires peuvent coexister pour décrire le même phénomène naturel. Il existe ainsi une variante tibétaine de la légende des taches du panda : dans cette version, c'est la mort d'une jeune fille (qui s'est interposée pour sauver un bébé panda des griffes d'un jaguar) que les pandas pleurent.

L'explication scientifique, elle, s'appuie sur des preuves (en l'occurrence il peut s'agir de l'étude de fossiles, du séquençage de l'ADN des pandas, de l'observation de leurs comportements dans la nature), à partir desquelles elle émet des hypothèses : « il s'agit probablement / vraisemblablement de... »

Ces hypothèses peuvent être réfutées, si par exemple de nouvelles preuves les contredisent. On pourra prendre un autre exemple, peut-être plus accessible, pour faire comprendre cette notion aux élèves. La mythologie aztèque explique l'alternance du jour et de la nuit ainsi : chaque matin, c'est le dieu du Soleil qui chasse ses frères et sœurs les étoiles. On sait aujourd'hui, grâce aux observations scientifiques, que si le Soleil « se lève » chaque jour, c'est parce que la Terre tourne sur elle-même.

• Fiches 8 et 9



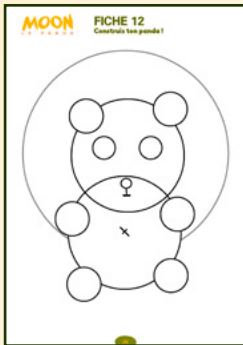
Enfin, la **fiche 12** propose un programme de géométrie pour construire un panda en origami.

NB : Cette activité peut être menée par groupes de 2 à 3 élèves.

Les mesures des rayons des cercles peuvent être modifiées. On peut donner également la mesure du diamètre ou la mesure des rayons du cercle.

Le programme est destiné à des élèves de cycle 3 mais pourra être adapté en cycle 2 en donnant directement aux élèves les disques à découper (cf fiche annexe avec le modèle).

• Fiche 12



En Arts visuels, on pourra créer un décor sur une feuille A3 pour y coller le panda. Quelques idées :

- Utiliser des encres de couleur (rouleau, pinceau, éponge ...)
- Représenter au feutre noir ou à l'encre de Chine des bambous stylisés, des montagnes ...
- Reproduire des caractères chinois.
- Réaliser une fresque avec les différentes productions des élèves.

Pour prolonger l'univers du film on pourra aller piocher dans les ressources suivantes :

- Site du musée Guimet avec la section des objets chinois et une proposition de recette de cuisine associée à un conte : *Les œufs marbrés de Chine*.
- « Contes chinois » courts métrages d'animation pour découvrir l'esthétique de la culture chinoise
- Proverbes chinois de Roger Darrobers
- Musiques de la tradition chinoise de Lucie Rault (Collection musiques du monde)
- La bande dessinée *Tintin et le lotus bleu* d'Hergé.

En ligne on trouvera également de nombreux tutoriels vidéo pour dessiner un panda.

On citera enfin l'artiste contemporain Along72, qui s'amuse à intégrer des pandas dans les grandes peintures de l'art occidental.

Activité 6 : Tian et sa famille

MOON LE PANDA n'est pas qu'une histoire d'animal ! Tian et sa famille occupent une place très importante dans le récit.

Nous proposons de présenter les caractères des différents membres de la famille et leurs caractères contrastés dans la fiche 10, puis de travailler sur les émotions (qui sont nombreuses et diverses dans le film) au moyen de la fiche 11.

À la suite de ces fiches, on pourra faire réfléchir les élèves aux enjeux humains et émotionnels du récit :

- Pourquoi Tian est-il si triste et renfermé au début du film ?
- Pourquoi ne se sent-il pas à la hauteur des attentes de son père ?
- Fu est-il un bon père ? Que peuvent lui reprocher les membres de sa famille ?
- Pourquoi peut-on dire que Liya n'est pas la personne qu'elle laisse paraître ?
- En quoi sa rencontre avec Moon va-t-elle transformer Tian ?
- Pourquoi Fu et Emma se disputent-ils et décident-ils de se séparer ?
- Quel est le rôle de Nai Nai dans la famille ?
- Qu'est-ce qui fait changer le regard de Fu sur son fils ?

• Fiches 10 et 11

MOON LE PANDA FICHE 10
Les caractères

Les membres de la famille de Tian ont des caractères très différents. Sans avoir oublié les personnages qui jouent un rôle important dans le récit, classez-les dans les cases prévues à cet effet.

Adaptage : situation de bon accord / conflit / neutralité ou tension

collaborer - coopérer - concéder - s'entraider / s'entraider - s'entraider - s'entraider
s'entraider - s'entraider - s'entraider - s'entraider - s'entraider - s'entraider
s'entraider - s'entraider - s'entraider - s'entraider - s'entraider - s'entraider
s'entraider - s'entraider - s'entraider - s'entraider - s'entraider - s'entraider



MOON LE PANDA FICHE 11
Les émotions

Dans la famille de Tian, comme dans toutes les familles, on s'aime mais on ne se comprend pas toujours !
Sans le reconnaître, les émotions des frères et sœurs et celles des autres et les exprimer pour bien communiquer avec son entourage ?
À partir de la liste des émotions, identifiez chacune des émotions que ressentent les personnages dans les images de la page suivante.



FICHES ÉLÈVES

Tu as vu le film MOON LE PANDA...

C'est l'histoire d'un jeune garçon de la ville, dont la rencontre avec un panda va changer sa vie !

Sur l'arbre généalogique ci-dessous, replace les photos des personnages.



Nai Nai



Fu



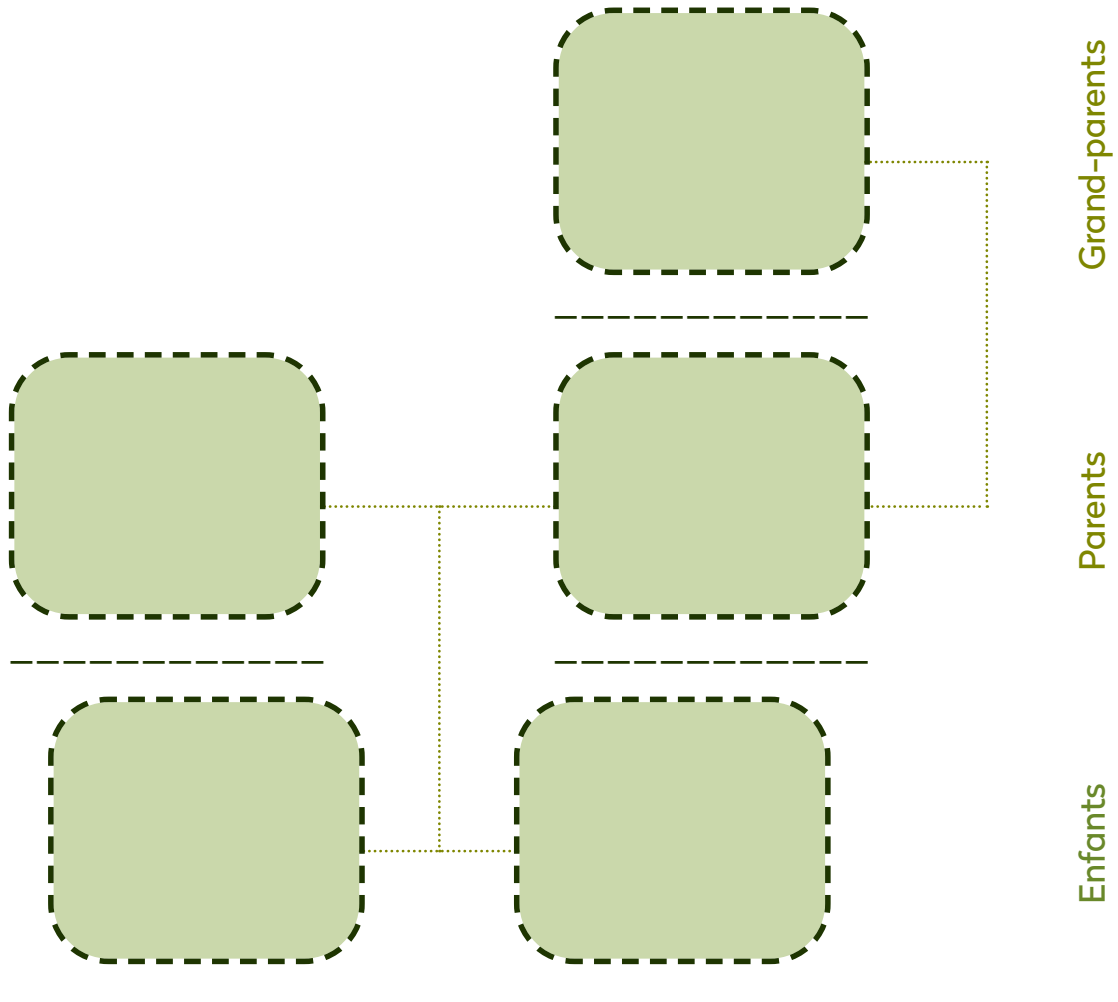
Emma



Liya



Tian



FICHE 1B

As-tu bien compris l'histoire ?

Voici le film en dix étapes !

Relie d'abord les textes aux images correspondantes. Puis remets les lettres dans l'ordre !

A									
----------	--	--	--	--	--	--	--	--	--



A/ La famille de Tian fête son anniversaire.



B/ Tian, Liya et Naï Naï se perdent dans la montagne, et doivent passer la nuit dehors.



C/ Tian apprivoise le panda et passe de longs moments avec lui.



D/ Tian avoue à ses parents qu'il utilise une machine pour faire ses devoirs à sa place.



E/ Tian et Liya sont retournés en ville. Leurs parents vivent désormais séparés. Tian doit suivre des cours particuliers à domicile.



F/ En se promenant, Tian tombe par hasard sur un bébé panda et sa mère.



G/ Tian est nommé ambassadeur pour la protection des pandas.



H/ Tian, Liya et Naï Naï sont secourus par les gardiens du parc et retrouvent Fu et Emma.



I/ Tian tombe nez à nez avec un léopard des neiges. Moon est blessé en essayant de le protéger.



J/ La famille réunie et réconciliée assiste au spectacle de hip hop de Liya.



Le drapeau de la République populaire de Chine

La Chine est un pays d'Asie.

Sur le planisphère (= carte du monde « à plat »)...

- Colorie la France en bleu et la Chine en rouge.
- Sers-toi de la **rose des vents** pour entourer la bonne réponse :

La Chine est... à l'Ouest / à l'Est / au Nord / au Sud... de la France.



La Chine est un pays immense. Il est plus de 17 fois plus grand que la France.

C'est aussi un pays très peuplé. Il compte 1,4 milliard d'habitants... En France, nous sommes « seulement » 68,7 millions !

C'est un pays riche d'une longue histoire mais aussi très moderne : c'est le pays où l'on trouve la Muraille de Chine, c'est aussi celui qui a inventé l'application TikTok.

Le savais-tu ?

Les Chinois ont longtemps pensé que leur pays était le centre du monde, c'est pour ça qu'on l'appelle parfois « l'Empire du Milieu ».

FICHE 3

La province du Sichuan



La ville de Chengdu



Le fameux brouillard de Chengdu



La baie du poivre de Sichuan

Agneszka Kwieciern, Nova
© CC BY-SA 4.0

Le **Sichuan** est une province de **Chine**.

Sa capitale est la ville de **Chengdu**. Cette province est riche de son histoire et de ses paysages naturels, mais c'est aussi une province très dynamique.

Géographie et climat

- Le Sichuan est une province montagneuse. Elle est également traversée par plusieurs cours d'eau, dont le fleuve **Yangzi**.
- La région de Chengdu, la capitale du Sichuan, est célèbre pour son **brouillard** dense... Dans le film, on le voit quand Naï Naï et les enfants sont perdus dans les montagnes.

Gastronomie

- La cuisine sichuanaise est caractérisée par l'utilisation généreuse de piments et du **poivre** de Sichuan, qui lui donne une saveur unique.

Économie

- Le Sichuan est une région agricole très fertile, souvent appelée le « grenier de la Chine » pour ses importantes productions de **riz** et de blé.
- C'est aussi, depuis les années 2000, une région industrielle dynamique, en particulier dans les secteurs de l'électronique et de l'informatique.

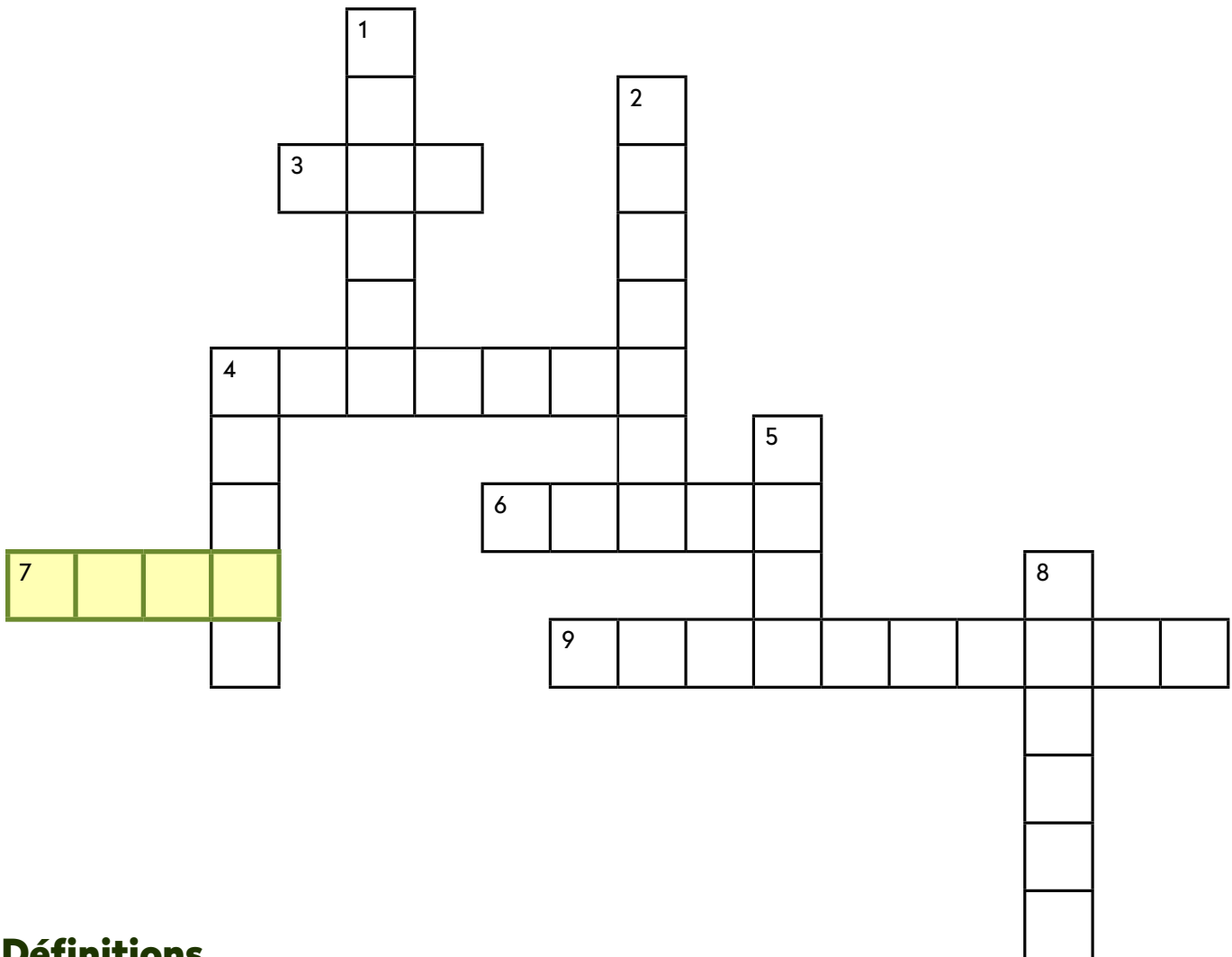
Sites touristiques

- La réserve naturelle de Wolong est un centre de recherche et de préservation du **panda**, espèce emblématique de la Chine.
- **Dazu** est un site classé au patrimoine mondial de l'UNESCO, célèbre pour ses sculptures bouddhistes datant de plus de 1000 ans.

À toi de jouer !

Tu retrouveras les mots en gras dans la grille de mots croisés page suivante.

Grâce aux définitions ci-dessous et aux mots en gras de la page précédente, **remplis cette grille de mots croisés** et retrouve le **mot mystère** de la case n° 7 (*indice : c'est le nom du héros du film !*)



Définitions

Horizontalement

- 3 : On en mange beaucoup en Chine.
- 4 : Cette ville est la capitale du Sichuan.
- 6 : Cet animal vient de Chine.
- 9 : Il est très dense dans la région de Chengdu.

Verticalement

- 1 : Cette épice a fait la renommée du Sichuan.
- 2 : La province chinoise où se déroule le film
- 4 : Le pays où se déroule le film
- 5 : Un site célèbre pour ses sculptures
- 8 : Le fleuve qui traverse le Sichuan

FICHE 4

Des paysages très contrastés

L'histoire de MOON LE PANDA se déroule dans deux endroits à la fois proches, mais très différents de la province du Sichuan : la ville de Chengdu, où vivent Tian et sa famille, et la campagne, où sa grand-mère habite..

Découpe les images, et colle-les du bon côté (la ville / la campagne) sur la feuille page suivante. Puis recopie les mots-clés, également du bon côté.

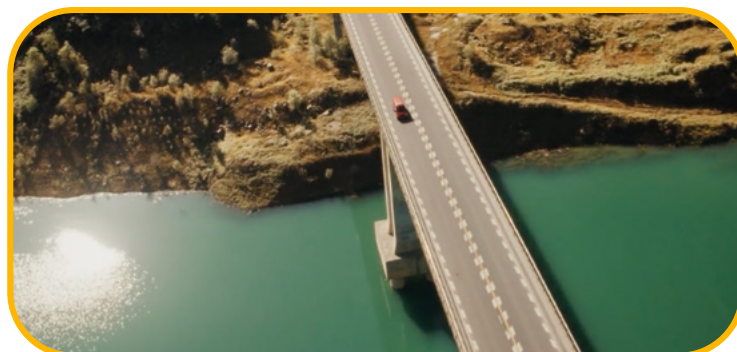
Images



Mots clés

- Ville Cité Mégalopole Campagne Forêt Montagne
- Maison Immeuble Appartement Gratte-ciel Tour d'habitation
- Naturel Moderne Artificiel Ancestral Traditionnel
- Urbain Rural Campagnard
- Calme Animé Peu peuplé Densément peuplé

Qu'est-ce qui relie les deux espaces ?



FICHE 4 (suite)

Des paysages très contrastés

La ville

La campagne





Apprends à connaître ce drôle d'animal !

Reporte les informations ci-dessous dans les cases correspondantes du tableau.

Forêts d'altitude entre 1000 et 3500 m

80 à 125 kg

Ursidés

Chine

Herbivore

Ailuropoda melanoleuca

Portée de 1 à 2 petits

1,50 à 1,80 m

Mammifères

Nom scientifique	
Classe	
Famille	
Caractéristiques physiques (taille, poids)	
Habitat	
Répartition géographique	
Régime alimentaire	
Reproduction	

Le savais-tu ? Quelques particularités du panda

Le panda géant se nourrit de végétaux, et principalement de bambou. Il peut en ingurgiter jusqu'à 20 kg par jour ! Le panda possède un faux pouce en plus de ses cinq doigts. Il lui sert à attraper les tiges de bambou et à se déplacer plus facilement.

FICHE 6

La famille des ursidés

Le panda appartient à la famille de mammifères des Ursidés, de l'ordre des Carnivores.

Les scientifiques ont répertorié huit espèces d'ursidés réparties dans une grande variété d'habitats, à la fois dans l'hémisphère Nord et dans une partie de l'hémisphère Sud.

Les ours vivent sur les continents d'Europe, d'Amérique et en Asie.

Fais des recherches pour retrouver le nom de chaque espèce d'ours et le continent où il vit.

Ours à collier

Ours brun

Ours blanc

Ours noir

Ours à lunettes

Panda géant













Crédits photo : Ours à collier : Par Guérin Nicolas — Travail personnel, CC BY-SA 3.0 / Ours brun : Par Jean-noël Lafarque — own photo, wfrParc animalier des Pyrénées, France, FAL / Ours blanc : Par Ansgar Walk — Travail personnel, CC BY-SA 2.5 / Ours à lunettes : Par DavidStarisrael7 — Travail personnel, CC BY-SA 4.0 / Ours noir : Par Diane Krauss (DianeAnna) — Travail personnel, CC BY-SA 3.0 / Panda géant : Par J. Patrick Fischer — Travail personnel, CC BY-SA 3.0

Lis l'article pour répondre aux questions page suivante.

Même si depuis une dizaine d'années, les effectifs du panda géant augmentent légèrement, il demeure l'une des espèces les plus menacées au monde. Selon les estimations, il ne reste qu'environ 1800 individus dans le monde.

Les pandas sont avant tout menacés par la disparition et le morcellement de leur habitat : les forêts où ils vivent et se nourrissent sont défrichées pour faire place à l'agriculture ou à différentes infrastructures (mines, usines, barrages, zones commerciales...). Les pandas géants ont de plus en plus de difficulté à migrer, processus naturel indispensable, notamment pour trouver un partenaire pour la reproduction.

Avec le changement climatique, la répartition des forêts de bambous va évoluer, et plusieurs espèces de bambous risquent de disparaître purement et simplement. Le bambou possède en effet un cycle de reproduction particulier qui le fragilise : il ne fleurit et ne se reproduit que tous les 15 à 120 ans (suivant les espèces). Le panda géant est également une cible de choix des braconniers, car leur fourrure, très rare, se vend très cher au marché noir.

Depuis 1979, les autorités chinoises ont mis sur pied un plan d'action pour essayer de sauver l'espèce : des stations d'alimentation sont créées par des scientifiques (en plantant diverses variétés de bambous), de même que des « corridors » permettant à ses représentants de se déplacer, et des gardiens parcourent les zones pour dissuader les braconniers.



Vrai ou faux ?

Coche la bonne case après avoir lu le texte.

	Vrai	Faux
Depuis quelques années, les effectifs du panda ne diminuent plus.		
Le panda n'est plus une espèce menacée.		
Le panda doit migrer pour se reproduire.		
L'expansion des zones agricoles est l'une des causes de diminution de l'habitat du panda.		
Le bambou est un végétal qui a un cycle de reproduction particulier.		
Les braconniers ne s'intéressent pas aux pandas.		
Le changement climatique affecte les pandas.		
La Chine a mis en place des mesures pour protéger le panda.		

Fais tes recherches sur les espèces menacées et leur sauvegarde !

1/ Recherche d'autres espèces menacées et les continents sur lesquels ils vivent.

2/ Quelles sortes d'actions sont mises en œuvre pour protéger ces espèces ?

3/ NOÉ, association de protection de la nature, est partenaire du film (cf p. 29).

Consulte leur site internet (<https://noe.org>) et cite trois actions que l'association met en œuvre pour préserver la biodiversité.



Avec son pelage blanc et noir, la silhouette du panda est très facilement reconnaissable ! Mais d'où viennent ces taches noires ?

Dans le film, la grand-mère Naï Naï raconte une jolie légende qui explique leur apparition. Mais la vérité est plutôt à chercher du côté des scientifiques, qui émettent différentes hypothèses !



La légende de Naï Naï

« Il était une fois une famille de pandas qui comptait quatre filles. Un beau jour, la plus jeune mourut accidentellement. Ses parents et ses trois sœurs étaient immensément tristes. Ils trempèrent leurs mains dans de la cendre en signe de deuil. Puis ils se frottèrent les yeux pour essuyer leurs larmes, ils se consolèrent en entourant leurs bras autour d'eux et ils se bouchèrent les oreilles pour ne pas entendre les pleurs. Ces traces de cendre sont restés sur leur fourrure. Depuis ce jour, les pandas sont tachetés. »

L'explication scientifique

Les scientifiques qui étudient les pandas émettent différentes hypothèses pour expliquer les taches noires qui les couvrent : ils pensent que le pelage blanc du panda lui sert à se dissimuler dans la neige, pour ne laisser apparaître que ses yeux et ses oreilles.

Les taches noires au niveau de ses oreilles seraient un signe de férocité, servant à effrayer les panthères des neiges et les chacals.

La tache noire autour de leurs yeux permettrait aux pandas de s'identifier entre eux.

FICHE 9

Le panda et ses représentations

Les pandas géants sont très peu nombreux et ils ne vivent que dans certaines régions de Chine. Pourtant, il s'agit d'un animal connu et populaire dans le monde entier, sans doute grâce à sa « bouille » sympathique !

Pour les Chinois, le panda représente la paix et la confiance. Sa couleur, noir et blanc, n'est pas sans rappeler le Yin et le Yang, symbole de l'équilibre dans la philosophie chinoise. Il est considéré comme un emblème de la Chine, et comme un « trésor national » à préserver. L'image du panda s'est popularisée dans le monde entier. On le retrouve aujourd'hui au cinéma, dans les livres, les jeux vidéo et ailleurs...

Retrouve à quelle catégorie appartient chacune des images ci-dessous.

Jeu vidéo

Album illustré

Carte Pokemon

Symbole

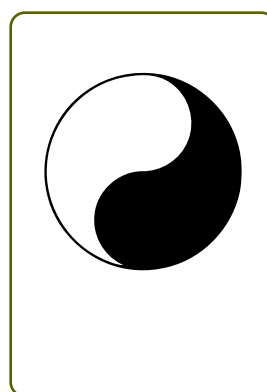
Affiche de film











Le savais-tu ?

Une des voitures les plus vendues au monde a été la « Fiat panda ». Quel rapport avec l'animal ? Aucun ! La firme italienne Fiat cherchait un nom sympathique et facile à retenir pour ce nouveau modèle !

Les membres de la famille de Tian ont des caractères très différents.

Écris sous chacun des personnages les adjectifs qui correspondent le mieux à leur personnalité.

Au passage, attention de bien accorder l'adjectif (masculin ou féminin)

chaleureux - rigoureux - ouvert - intransigeant - travailleur - tolérant
respectueux - souriant - sérieux - discret - protecteur - colérique
compréhensif - dur - obtus - affectueux - insensible - froid - aimant
raisonnable - doux - rigide - lumineux - solitaire - inventif - sage - renfermé



Empty rounded rectangular box for writing adjectives.

Empty rounded rectangular box for writing adjectives.

Empty rounded rectangular box for writing adjectives.



Empty rounded rectangular box for writing adjectives.

Empty rounded rectangular box for writing adjectives.

Attention, le caractère d'une personne n'est pas figé !

Il évolue tout au long de la vie, en fonction des circonstances, des épreuves qu'elle traverse, des expériences qui la transforment...

En t'aidant des images, rédige deux paragraphes pour décrire le caractère de Tian avant et après sa rencontre avec Moon.



Tian avant sa rencontre avec Moon

.....

.....

.....

.....

.....

.....

.....



Tian après sa rencontre avec Moon

.....

.....

.....

.....

.....

.....

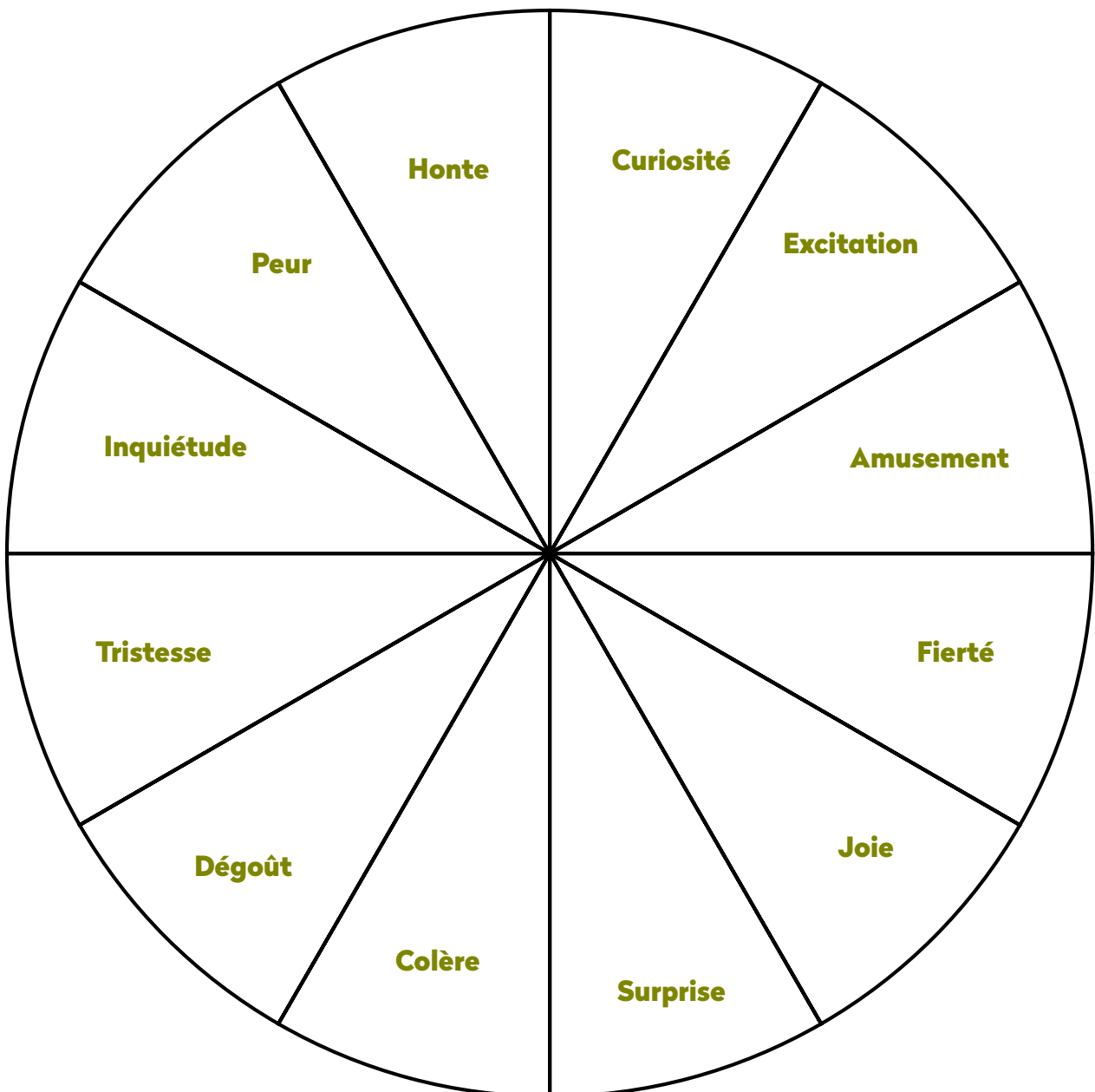
.....

Pourquoi d'après toi Tian a-t-il été transformé par sa rencontre avec Moon ?

Dans la famille de Tian, comme dans toutes les familles, on s'aime mais on ne se comprend pas toujours !

Sais-tu reconnaître tes émotions (les tiennes et celles des autres) et les exprimer pour bien communiquer avec ton entourage ?

À partir de cette roue des émotions, identifie chacune des émotions que ressentent les personnages dans les images de la page suivante.



FICHE 11 (suite)

Les émotions



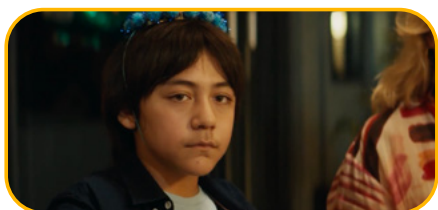
Tian fête son anniversaire en famille.

Émotion(s) :



Emma n'arrive pas à joindre Naï Naï et les enfants.

Émotion(s) :



Tian est disputé par son père pour ses mauvaises notes.

Émotion(s) :



Tian se retrouve nez à nez avec un panda adulte.

Émotion(s) :



Liya découvre que Tian joue avec un bébé panda.

Émotion(s) :



Tian a aidé Moon à retrouver sa maman.

Émotion(s) :



Tian est puni et n'ira pas à son stage de e-sport.

Émotion(s) :

Matériel :

- papier à origamis noir et blanc ou papier canson
- feuille de papier A3 couleur à déterminer pour le collage du panda
- compas
- règle graduée
- ciseaux
- crayon de papier, gomme, colle, feutre noir, crayon de couleur blanc

Programme de construction :

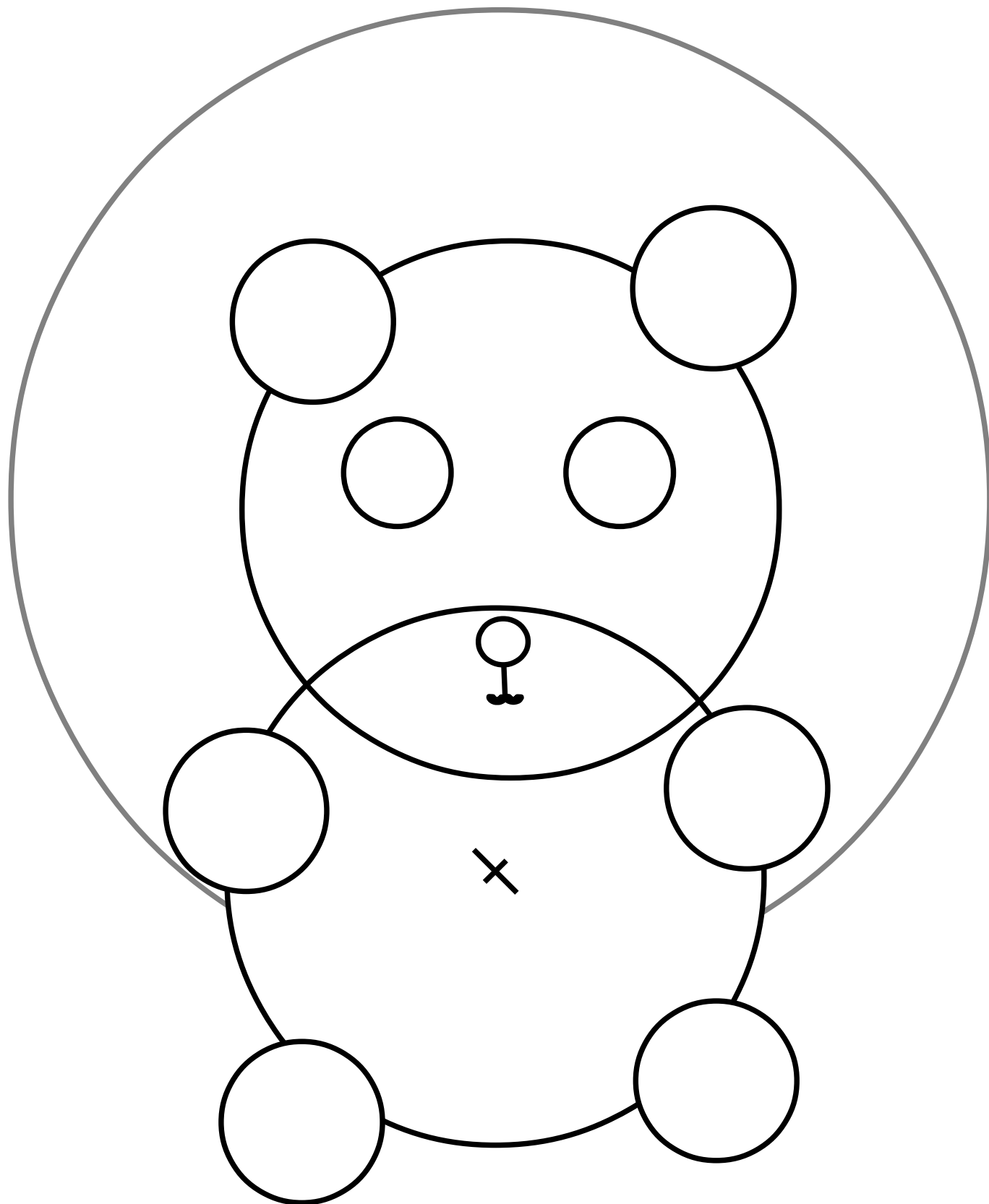
N'oublie pas d'identifier chacun des cercles.

Papier blanc
Trace 2 cercles de rayon 5 cm pour la tête et le corps. (N'oublie pas de marquer le centre du cercle de la tête par une petite croix légère.)
Papier noir
Trace 6 cercles de rayon 1,5 cm pour les oreilles et les pattes.
Trace 2 cercles de rayon de 1 cm pour les yeux

Après avoir découpé, tu obtiens 10 disques : 2 disques blancs et 8 disques noirs.

Agence-les et colle-les de la façon suivante :

- Positionne avec un point de colle en son centre le disque du corps. Puis colle en dessous les 4 pattes. Tu peux alors terminer le collage du corps.
- Positionne avec un point de colle sur le disque du corps celui de la tête. Colle en dessous les 2 oreilles. Tu peux alors terminer le collage de la tête.
- Trace un arc de cercle ayant pour centre le cercle de la tête et passant par le disque représentant le corps.
- Colle les 2 yeux et dessine les pupilles en forme de fente à l'intérieur.
- Trace à main levée le museau.
- Dessine la bouche.
- Tu peux dessiner la petite queue si tu le souhaites.





NOÉ, ASSOCIATION DE PROTECTION DE LA NATURE, PARTENAIRE DU FILM

1. Qui est Noé ?

Noé est une association de protection de la nature fondée en 2001. Noé agit pour stopper la destruction de la nature et réinventer un monde vivant et durable où humanité et biodiversité vivent en harmonie.

2. Quelles sont les principales menaces qui pèsent sur la nature ?

Partout dans le monde, la biodiversité est de plus en plus menacée. Voici les 5 causes principales qui participent à sa destruction, toutes liées à l'activité humaine.

- La destruction et l'artificialisation des milieux naturels,
- La pollution, y compris l'utilisation de produits chimiques, de combustibles fossiles et de plastiques,
- Le changement climatique,
- La surexploitation des ressources naturelles : surpêche, braconnage, déforestation...
- Les espèces envahissantes, souvent introduites par l'homme.

3. En quoi sommes-nous concernés par la destruction de la nature ?

La nature, qu'elle soit extraordinaire avec le panda, l'éléphant ou la baleine, ou présente dans notre quotidien, avec les insectes, les arbres et les fleurs des champs, remplit notre monde de beauté et est une source inépuisable de fascination et de curiosité. En plus de cela, l'air que nous respirons, l'eau que nous buvons, la nourriture que nous mangeons, un bon nombre de nos médicaments... proviennent de la nature. Si la biodiversité s'effondre, c'est l'humanité toute entière qui disparaît. En plus de nous émerveiller, la nature est donc indispensable à notre survie !

4. Que fait Noé concrètement pour protéger la nature ?

Noé agit autour de 3 axes, en France et en Afrique :

- Noé protège des espèces menacées comme l'éléphant ou le pangolin en Afrique, et les abeilles ou les papillons en France. L'association protège également leurs habitats, c'est à dire les espaces naturels dans lesquels ces animaux vivent.
- Noé reconnecte les humains à la nature. Devenu en majorité urbain, l'humain a perdu le contact avec la nature. Apprendre à connaître la nature est indispensable

pour mieux la protéger. L'association développe des programmes d'observation de la nature et d'éducation à l'environnement.

- Noé contribue au développement d'une économie favorable à la nature. Noé incite le monde économique à changer ses pratiques et à diminuer ses impacts sur la nature.

5. Pourquoi Noé soutien MOON LE PANDA ?

Une espèce de mammifères sur quatre est menacée d'extinction mondiale. C'est le cas du panda et de bien d'autres animaux sauvages comme l'éléphant, le pangolin, le rhinocéros... Les scientifiques parlent de 6ème extinction de masse pour les espèces présentes sur la planète.

Noé est convaincu que nous protégeons mieux ce que nous connaissons et ce que nous aimons. Avec ce film, Noé espère que chaque spectateur et spectatrice ressortira émerveillé.e par la beauté de la nature et des espèces sauvages qui y sont mises en lumière avec l'envie plus forte de contribuer à les préserver.

6. Toi aussi, reconnecte-toi à la nature !

Découvre les petites bêtes de ton jardin ou de ton balcon !

Avec l'**Opération Papillons** et l'**Opération Escargots**, tu pourras apprendre à connaître les visiteurs de ton jardin, en plus d'aider les scientifiques dans leurs recherches.

Si tu veux mieux connaître la nature présente autour de toi, dans ta cour d'école ou lors de tes balades, tu peux participer avec ta classe au grand recensement de la biodiversité française sur l'application **INPN Espèces**.

- Opération papillons :

<https://www.sciences-participatives-au-jardin.org/edito/papillons>

- Opération escargots :

<https://www.qubs.fr/operation-escargots>

- INPN Espèces scolaires :

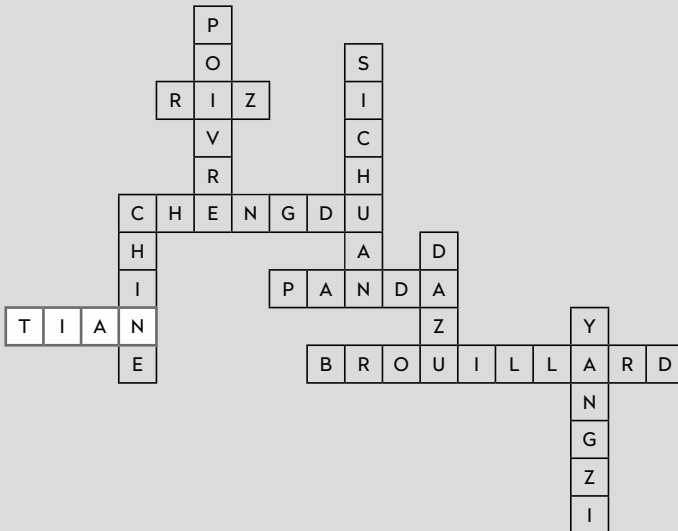
<https://determinobs.fr/#/scolaires/presentation>

ÉLÉMENTS DE CORRECTION

Fiche 1B

A	F	C	D	E	B	I	H	G	J
---	---	---	---	---	---	---	---	---	---

Fiche 3



Fiche 5

Nom scientifique	<i>Ailuropoda melanoleuca</i>
Classe	Ursidés
Famille	Mammifères
Caractéristiques physiques (taille, poids)	Taille 1,50 à 1,80 m / Poids 80 à 125 kg
Habitat	Forêts d'altitude entre 1000 et 3500 m
Répartition géographique	Chine
Régime alimentaire	Herbivore
Reproduction	Portée de 1 à 2 petits

Fiche 7

Depuis quelques années, les effectifs du panda ne diminuent plus : VRAI

Le panda n'est plus une espèce menacée : FAUX

Le panda doit migrer pour se reproduire : VRAI

L'expansion des zones agricoles est l'une des causes de diminution de l'habitat du panda : VRAI

Le bambou est un végétal qui a un cycle de reproduction particulier : VRAI

Les braconniers ne s'intéressent pas aux pandas : FAUX

Le changement climatique affecte les pandas : VRAI

La Chine a mis en place des mesures pour protéger le panda : VRAI

Crédits du dossier

Dossier pédagogique rédigé par Évelyne Augé et Virginie Varupenne, coordonné par Vital Philippot, pour le site www.zerodeconduite.net, en partenariat avec Gaumont Distribution.

Photos : © Cara Cao, Liu Da Li, Karl Cheng