

« Ecole & cinéma »
Formation cycle 3
Châtenay-Malabry - le 4 octobre
2025



Le peuple loup

Tomm Moore



Audrey Jupin CPC Châtillon-Montrouge - Nadège Bujon CPC
Neuilly-sur-Seine

Plan de la formation



Présentation du dispositif



Projection du film



Avant le film

Le réalisateur et son univers
Le cadre historique / la culture celte
La bande-annonce
Les affiches du film
La bande sonore



Après le film

Le rapport à la nature
Les éléments magiques et les croyances païennes
L'égalité entre les filles et les garçons
Transformations et métamorphoses
Le loup dans l'imaginaire populaire et aujourd'hui



Présentation du dispositif

Les 3 axes de l'Éducation au cinéma :

- Contribuer au parcours d'Éducation artistique et culturel de l'élève en permettant la découverte sensible d'œuvres cinématographiques en salle : préparer la projection, approfondir le film après la projection, inscrire le cinéma dans l'espace de sa classe. FRÉQUENTER, PRATIQUER, S'APPROPRIER DES SAVOIRS.
- Contribuer au développement des langages en travaillant les compétences liées aux savoirs fondamentaux : dire, lire, écrire, respecter autrui
- Contribuer au développement des compétences psychosociales



Présentation du dispositif

- L'archipel des lucioles pour EC <https://www.archipel-lucioles.fr/documentation-ecole-et-cinema> Notamment : Le cahier des charges Ma classe au cinéma
- NANOUK la plateforme pédagogique : pour la lecture du cahier de note du film
- Le site du cinéma LE REX onglet jeune public → ressources EAC <https://www.lerex-chatenaymalabry.fr/ressources-eac/>




Présentation du

~~Concrètement un dispositif national, c'est...~~
dispositif

- Créer un lien de proximité avec sa salle de cinéma ;
- Acquérir des connaissances sur les films et installer des activités ritualisées tout au long de l'année ;
- Rendre visible le parcours cinéma dans la classe ;

Rendre compte du parcours d'Education artistique et culturel de l'élève

- Planifier son parcours cinéma et faire du lien entre les œuvres (eg. « **Mon cahier de cinéphile** » <https://sites.ac-nancy-metz.fr/eac57/wp-content/uploads/211001-cahier-ecole-et-cinema-WEB.pdf>)
- Aménagement de l'espace classe « Cinéma »
-  ion des élèves

Avant de se rendre au cinéma

Objectifs : faciliter l'entrée dans le film et créer





Présentation du dispositif

Thématiques annuelles **Face à l'autre**

Dans les trois œuvres, *Le Peuple loup*, *la Tortue rouge* et *Une année polaire*, « Face à l'autre » est un **chemin initiatique** fait de **peur, d'ouverture et de métamorphose**.

Les personnages doivent dépasser leurs préjugés pour s'ouvrir à l'**altérité**, que celle-ci soit humaine, animale ou culturelle.

Chaque récit illustre que **l'acceptation de la différence** conduit à la **transformation de soi** et à la construction de relations authentiques.



Présentation du dispositif

Avez-vous déjà vu le film?

Quelle est votre démarche de spectateur en tant qu'enseignant.e? (programmation proposée par votre cinéma, comment vous décidez-vous pour aller voir un film? ,recommandation de quelqu'un...)

Créer un horizon d'attentes avant d'aller voir le film

Débat pourquoi je souhaiterais le voir / pourquoi je ne souhaite pas le voir critique et argumentaire du film

⇒ au choix ou déterminé à l'avance

- vous voulez aller voir le film parce que ...
- vous ne voulez pas aller le voir parce que...

=> Travail en binôme d'abord puis en groupe puis synthèse collective



Présentation du dispositif

Faire un choix

- Sélectionner un extrait de la bande son, la B.O. du film
- S'interroger sur le titre du film Le Peuple loup / Wolfwalkers
- Décrire l'affiche du film
- Découvrir et interroger un photogramme (avec un dépliage d'œuvre)
- Visionner la première séquence du film (NANOUK)

Pendant la projection



Projection du film

Pendant la projection, un regard particulier peut être



Le rapport à la nature...



Les personnages et leurs évoluti



*Les décors et l'animation (différence
ville / forêt ...)*



Le loup et la peur (effrayant puis p



Repérer ce qui est arrondi ou angu



Et...



Le réalisateur et son univers

Tomm Moore est un **réalisateur** et **animateur irlandais** reconnu pour son **univers poétique**, enraciné dans **les contes**, **légendes celtiques** et la **nature**, et qui se distingue par un style graphique artisanal et intemporel.



2009



2014



2020

« *J'espère que les enfants, en voyant **LE PEUPLE LOUP**, ressentiront ce lien très fort avec la nature* »



Le réalisateur et son univers

Biographie et parcours

Né en 1977, il a étudié au Ballyfermot College et a cofondé le studio Cartoon Saloon en 1999.

Il est célèbre pour ses films d'animation comme "Brendan et le secret de Kells" (2009), "Le Chant de la mer" (2014), "Le Prophète" (2014) et "Le Peuple Loup" (2020).

Ces œuvres, saluées à l'international et nommées aux Oscars, mettent en avant un style d'animation 2D fait main, mêlant **esthétique moderne** et **traditions visuelles anciennes**.



Le réalisateur et son univers

Les thèmes de son univers

L'univers de Tomm Moore s'inspire des mythes irlandais (selkies, loups, vikings), où s'entrelacent le merveilleux, le fantastique et le quotidien.

Il explore la question des **frontières** entre le **réel et le légendaire, l'eau et la terre, l'enfance et l'âge adulte**, ainsi que la dualité **entre vie et mort**.

Ses films mettent souvent en scène des **épreuves initiatiques** et des voyages intérieurs, où le héros doit accepter sa part de rêve ou de magie pour se transformer ou réunifier sa famille.



Le réalisateur et son univers

Éléments visuels et narratifs

Son travail se distingue par :

Un graphisme influencé par l'**enluminure**, le **motif**, la **verticalité** et l'**entrelacs**, souvent inspiré du **Livre de Kells** et de l'**art médiéval**.

Des **décors animés** où la **nature** est **foisonnante**, vivante et mystérieuse, en tension avec la **froideur du monde humain** (abbayes, villages).

Le film intègre également explicitement des influences artistiques de **l'Art nouveau** et des peintres viennois, en particulier **Gustav Klimt**, notamment dans les scènes qui se déroulent dans la forêt : motifs ornementaux, couleurs chatoyantes, grande attention aux détails, rappelant l'esthétique décorative et symbolique caractéristique de Klimt et de la Sécession viennoise.

Dans le contraste, les scènes se situant dans la ville occupée par les puritains utilisent des couleurs plus sobres et des formes plus strictes, soulignant ainsi une opposition visuelle forte entre la nature luxuriante et sauvage, et la rigidité artificielle et austère de la ville.



Le réalisateur et son univers

Éléments visuels et narratifs

Son travail se distingue par :

Une attention aux personnages secondaires, aux créatures fantastiques, à l'importance de la musique et du silence, qui participent à l'atmosphère onirique et sensorielle.

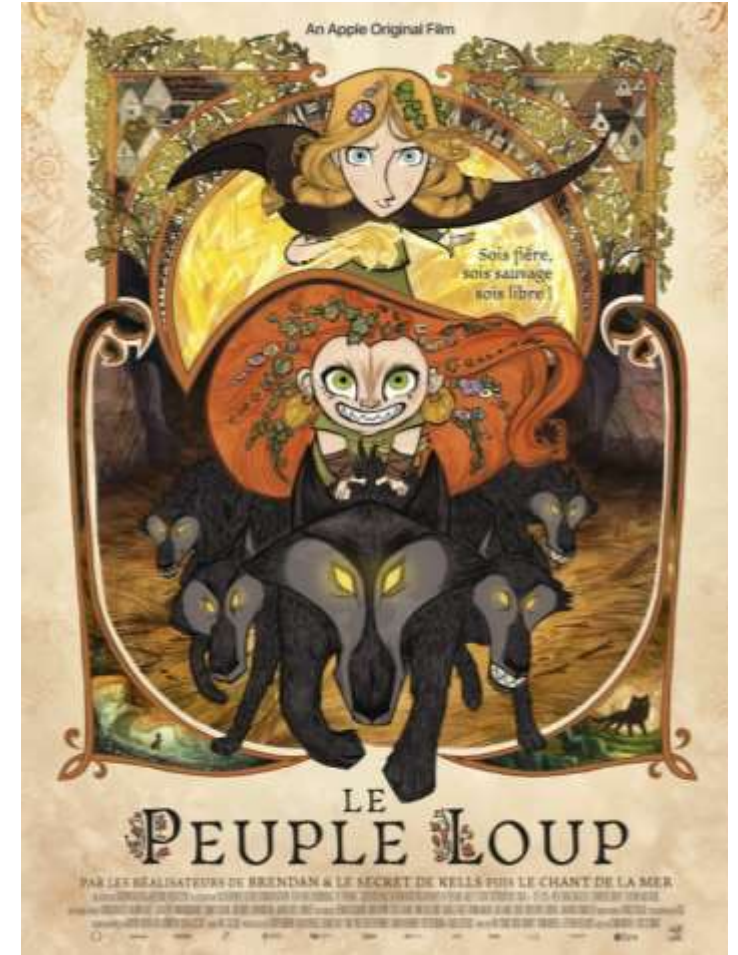
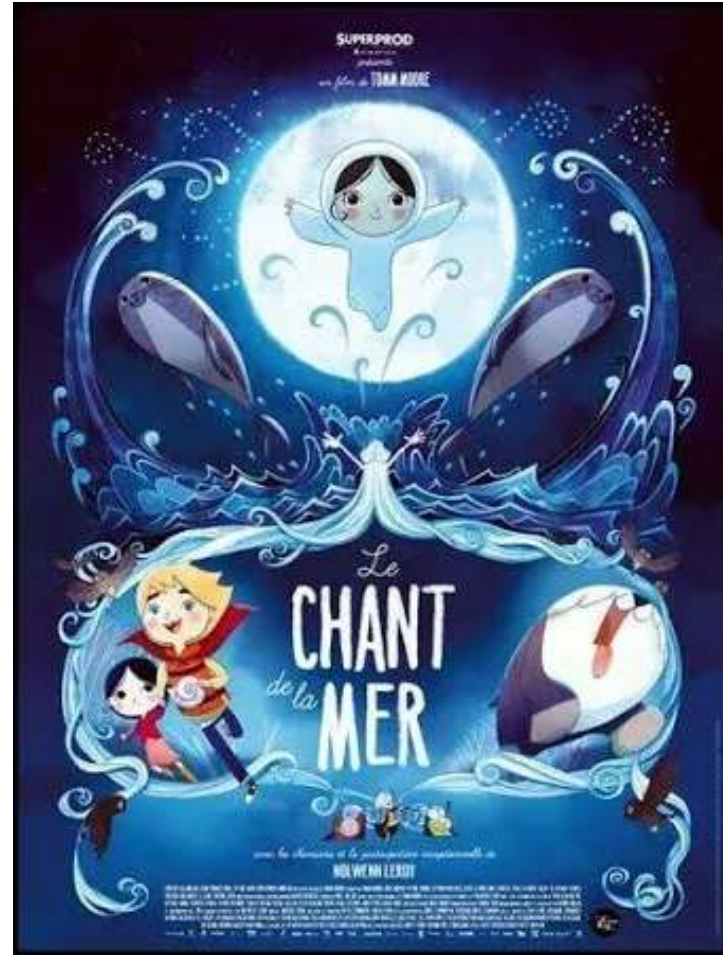
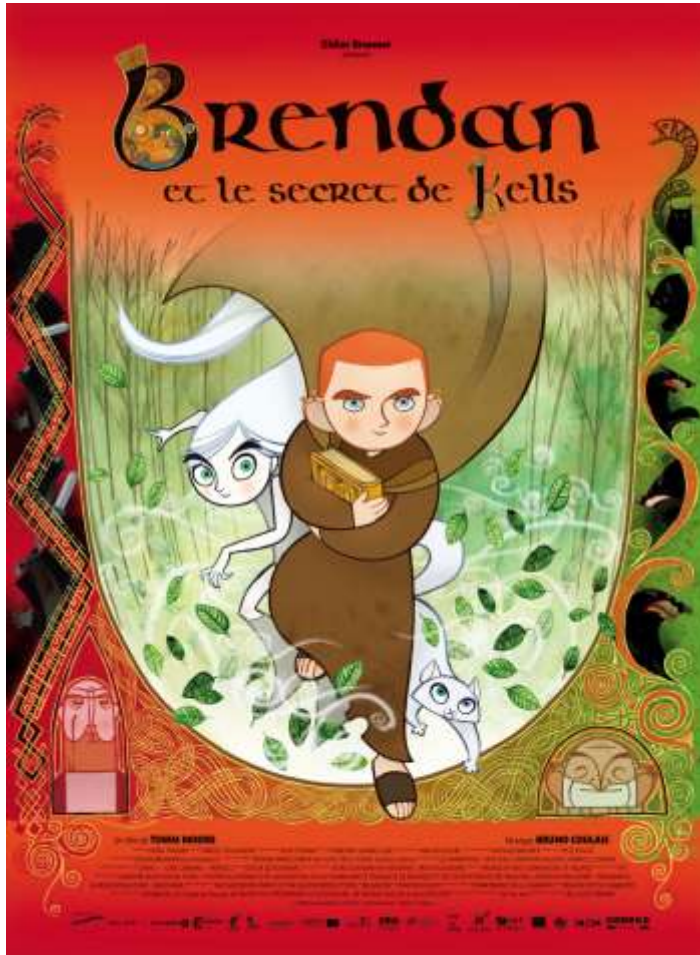
Le Peuple Loup est souvent comparé au style visuel et narratif de Miyasaki et Ghibli, notamment par son côté conte de fées et sa capacité à parler aux jeunes et aux adultes avec la même force émotionnelle et thématique.

Impact et reconnaissance

Tomm Moore est aujourd'hui considéré comme une figure majeure du cinéma d'animation européen, à la croisée de l'artisanat, du récit classique et de la modernité artistique. Son univers séduit par sa capacité à faire résonner des thèmes universels à travers un imaginaire singulier et profondément irlandais.



Les affiches des films



Quels sont les points communs ? Personnages, thématiques...



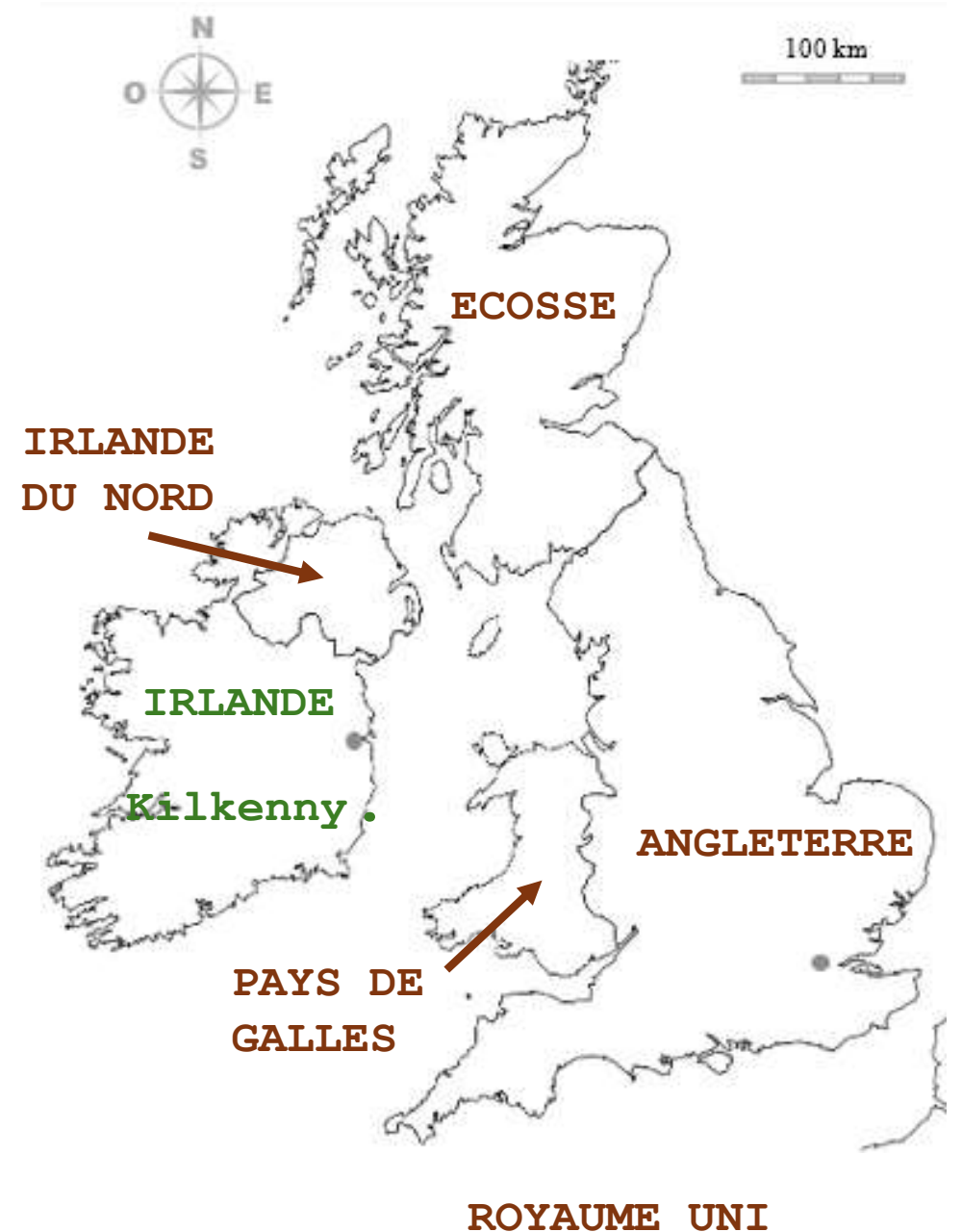
Le cadre historique

ROYAUME UNI : GRANDE BRETAGNE
(ANGLETERRE, PAYS DE GALLES, ECOSSE) ET
IRLANDE DU NORD

L'époque

En 1650, des affrontements éclatent entre les Irlandais et les Anglais. Ecrasement de la rébellion irlandaise par les troupes de Cromwell. Les tensions s'installent.

En 1921, la guerre d'indépendance survient, les Irlandais obtiennent leur indépendance à l'exception de l'Irlande du Nord.





Le cadre historique

La religion

La religion est un élément important et critique, notamment à travers la figure du Messire Protecteur, représentant l'envahisseur anglais (Cromwell).

Ce personnage incarne un fanatisme religieux chrétien strict qui écrase les traditions locales et superstitions irlandaises, cherchant à "civiliser" la région en défrichant les forêts et en exterminant les loups, symboles de la nature sauvage et de la liberté.



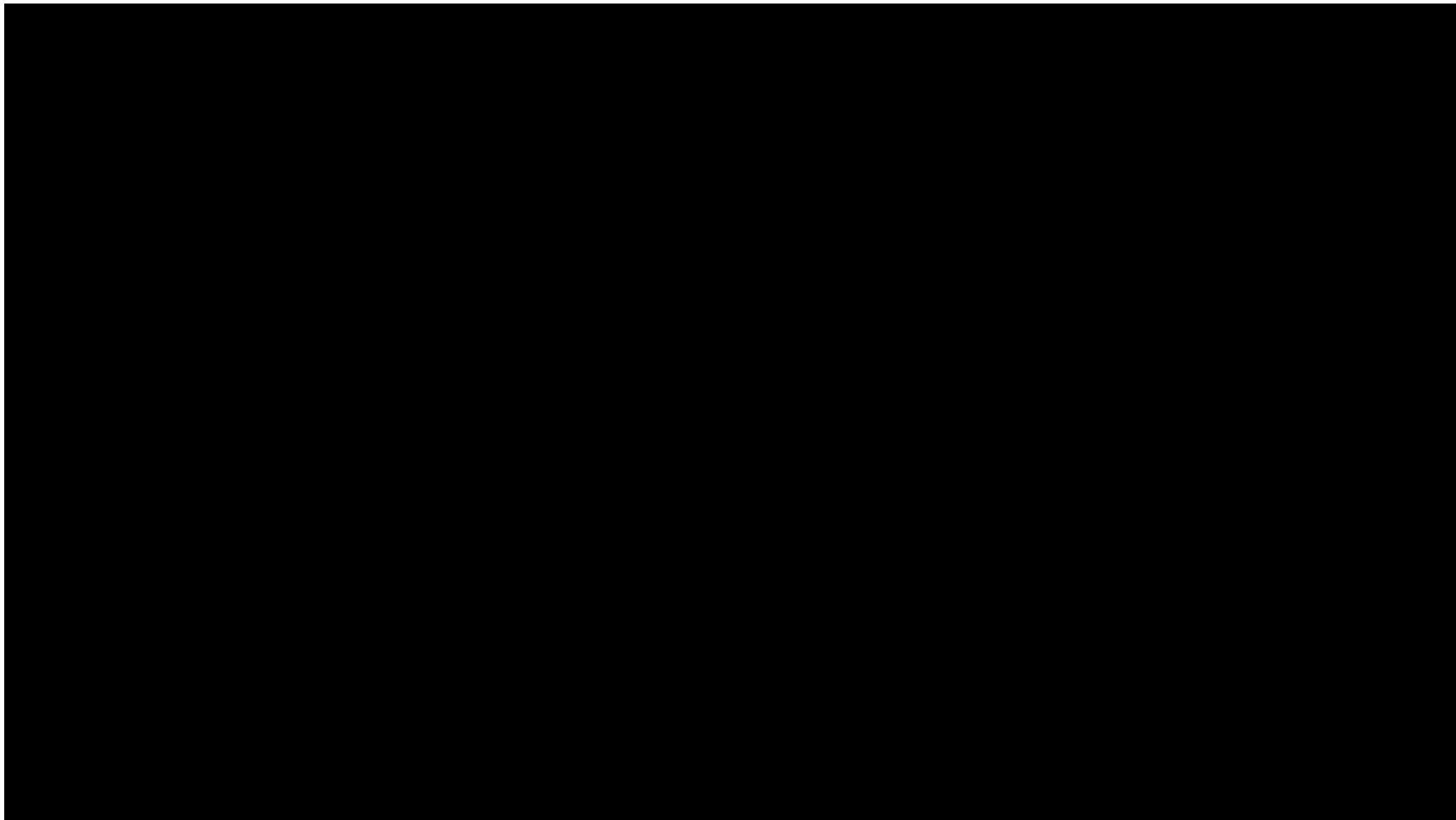


La bande-annonce

HAUT **ET** COURT



La bande sonore





La bande sonore : les paroles

Go row the boat to safer grounds
But don't you know we're stronger
now

My heart still beats and my skin
still feels

My lungs still breathe, my mind
still fears

But we're running out of time
Oh, the echoes in my mind cry

There's blood on your lies
The sky's open wide
There is nowhere for you to hide
The hunter's moon is shining

I'm running with the wolves
tonight

Trick or treat, what would it be
?

I walk alone, I'm everything
My ears can hear and my mouth
can speak

My spirit talks, I know my soul
believes

A gift, A curse
They track and hurt
Say can you dream
In nightmares seems
A million voices, silent screams
Where hope is left so incomplete
A million voices, silent screams
Where hope is left so incomplete

Au retour du cinéma

Objectifs : comprendre l'histoire, analyser les





Le rapport à la nature

La préservation
de
l'environnement :
**l'arbre coupé dès
le début du film.**



Les anglais ne
veulent pas
simplement détruire
la forêt mais
toutes les
croyances de la
culture celte et
ainsi soumettre le
peuple irlandais

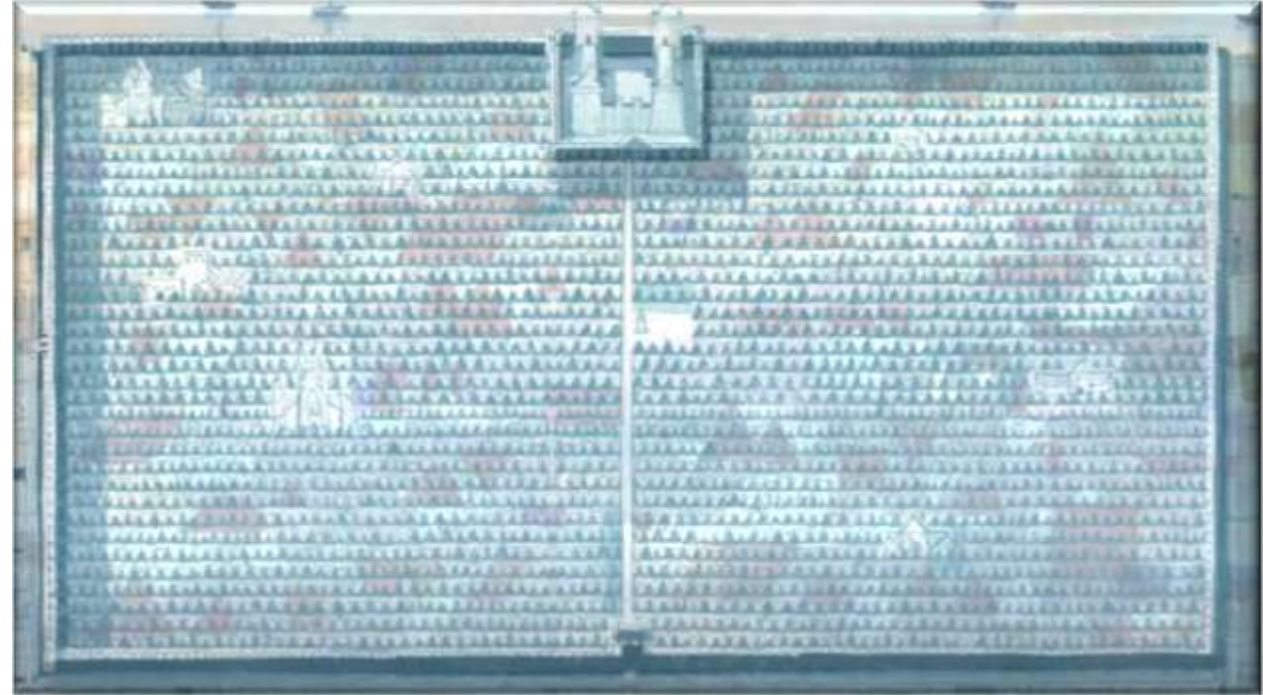


Le rapport à la nature : **analyse d'images**



La forêt est lumineuse et magique, pleine de couleurs féériques, avec beaucoup de **profondeur de champ**.

La ville est grise, terne et sans réelle perspective



La forêt, symbole de liberté, en opposition à la ville cernée par des murailles.

Dans la forêt, Robyn est libre de s'exprimer. Dans la ville, elle est



Le rapport à la nature



La nature est protectrice des croyances, des traditions, des loups.
La nature est synonyme de joie et de liberté.



Analyse du photogramme :

Les personnages ne font qu'un avec la

- Technique de la « plongée »
- Observation des couleurs
- Forme de la chevelure de Mebh



Les éléments magiques et les croyances païennes

- **La légende des Wolfwalkers** apparaît dans une période de grande peur des loups. Ils sont considérés comme les loups-garous irlandais, mais, bien loin de ces créatures, ce sont en fait, des gardiens et des protecteurs des enfants, des hommes blessés et des personnes perdues. Ils ne se métamorphosent pas les nuits de pleine lune, les wolfwalkers changent d'apparence dès qu'ils entrent dans leur sommeil.



- Les runes et les symboles celtes sont très présents. Ils s'illuminent, comme nourris de magie.



Les éléments magiques

Ces éléments relèvent-ils de la magie ou de sensations et perceptions rendues visibles ?

Comprendre le mouvement et réaliser un flip book ou une animation en stop motion :

[4 flipbook moumen.pdf](#)

[Stop motion en classe : une aventure créative pour tous - Prim](#)

[76](#)





Les techniques d'animations





L'égalité entre les filles et les garçons

- Les caractéristiques physiques des hommes et des femmes :



← Des traits ronds, courbés, tout en souplesse.

Des traits anguleux qui apportent une certaine dureté. →



- Dans le film, Messire Protecteur est presque toujours représenté en contre-plongée. Cette technique a pour effet de la faire paraître encore plus impressionnant et menaçant.

On peut s'interroger avec les élèves sur ce terme de « protecteur ». Quelle signification ? (Référence à un personnage historique : Oliver Cromwell). Cela correspond-il





L'égalité entre les filles et les garçons

La condition des femmes au XVIIème siècle.

Robyn (à qui le réalisateur a donné un prénom épïcène) rêve de chasser avec son père.

Elle se voit contrainte de travailler dans les cuisines du château, par son père « C'est la vie qui convient à toute demoiselle » et par Messire protecteur.



La technique de **l'écran divisé** exacerbe la pénibilité du travail et la souffrance de Robyn.



Transformations et métamorphoses



Robyn



Robyn sort de l'enfance

Robyn se libère de sa condition de femme

Robyn devient une wolfwalker



Bill
Goodfellowe

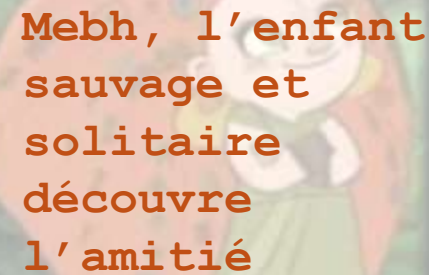


Bill devient un wolfwalker

Le chasseur devient la proie



La volonté
des anglais
de
transformer
la nature
pour
soumettre
le peuple
irlandais



Mebh, l'enfant
sauvage et
solitaire
découvre
l'amitié



Le spectateur
entre en
empathie avec
les loups



Le loup dans l'imaginaire populaire et aujourd'hui

La peur du loup

- Les expressions populaires
- Les contes traditionnels
- Les mythes effrayants



loup

Le loup protecteur



Le loup aujourd'hui

- La réintroduction du loup en France : initier un débat argumentatif

- Une image qui évolue avec la littérature jeunesse : lire des albums dans



Les relations entre les personnages

- Les figures d'autorité



Le despote



Le père aimant



La protectrice
des loups



Les relations entre les personnages

- L'amitié entre les deux héroïnes

Quels actes montrent que l'amitié entre Mebh et Robyn est sincère ?



- La notion de **promesse** qui unit les personnages

Les promesses faites, tenues. Les promesses que l'on ne tient pas et celles impossibles à réaliser.



Et aussi...

Les instruments de musique irlandais



Les symboles de l'Irlande





Et aussi...

Les ombres chinoises

La projection d'ombres en arrière-plan donne un aspect impressionnant. Ce procédé peut être testé en classe.



Géométrie

Reconnaître, nommer, classer des formes géométriques à partir du graphisme de la ville.





Et aussi...

La cage réelle et la cage métaphorique



Débattre à l'oral :

De quoi Robyn se sent-elle prisonnière ?





Merci pour votre
attention

